

ELEZIONI AMMINISTRATIVE  
SAN GIOVANNI LUPATOTO 3-4 OTTOBRE 2021

LISTA # INSIEME

ANNA  
**FALAVIGNA**  
SINDACA

*Ascoltiamo il futuro*



**PROPOSTE  
PROGRAMMATICHE**

[ANNAFALAVIGNA.IT](http://ANNAFALAVIGNA.IT)



## PROPOSTE PROGRAMMATICHE 2021



**Candidata sindaca: ANNA FALAVIGNA**

La nostra opinione è che il programma elettorale deve contenere una visione completa ed articolata della realtà attuale e del futuro della nostra comunità, puntando ad obiettivi chiari, sostenibili e lungimiranti che si inseriscono in una progettualità ampia, ideale, ma realistica.

Tuttavia, riteniamo che sarebbe riduttivo e limitante immaginare che una Città come San Giovanni Lupatoto possa trovare risposte semplici ed immediate, costruite senza la necessaria condivisione e valorizzazione di tutte le realtà del territorio che compongono la nostra Comunità.

È da questa considerazione che, nonostante il lavoro partecipativo svolto nell'ultimo periodo, riteniamo che la realizzazione del Programma sarà obiettivo collettivo degli amministratori che verranno eletti, da raggiungere attraverso la cooperazione e la partecipazione dei cittadini. **#Insieme**

### **I. AMBIENTE, TERRITORIO, SVILUPPO ECONOMICO E PRODUTTIVO**

Il Cittadino vive nel territorio e vi interagisce quotidianamente.

Vogliamo che San Giovanni Lupatoto sia una Città a misura di tutti, bambini, giovani, adulti, anziani, e che ognuno si senta a casa propria. In questo modo diventerà realmente una Città viva, in cui le diverse generazioni possono costruire legami, immerse nel bello.

Un ambiente bello e sostenibile è anche un ambiente che educa: ogni cittadino si sente responsabile perché sente quel territorio come casa propria e ne avrà cura.

Ecco perché sarà priorità imprescindibile agire per la difesa dell'ambiente e del territorio, migliorando le zone panoramiche che sono presenti nel Comune, condizione indispensabile per la tutela della salute pubblica.

Per fare questo si intende partire dal recupero e dalla valorizzazione del patrimonio esistente, dalla riqualificazione delle aree verdi, secondo la loro essenziale e pregiata caratteristica naturale, nonché dall'attenzione alle piazze, in modo da renderle punti di incontro e di scambio per le diverse generazioni, secondo la loro originaria vocazione aggregativa.

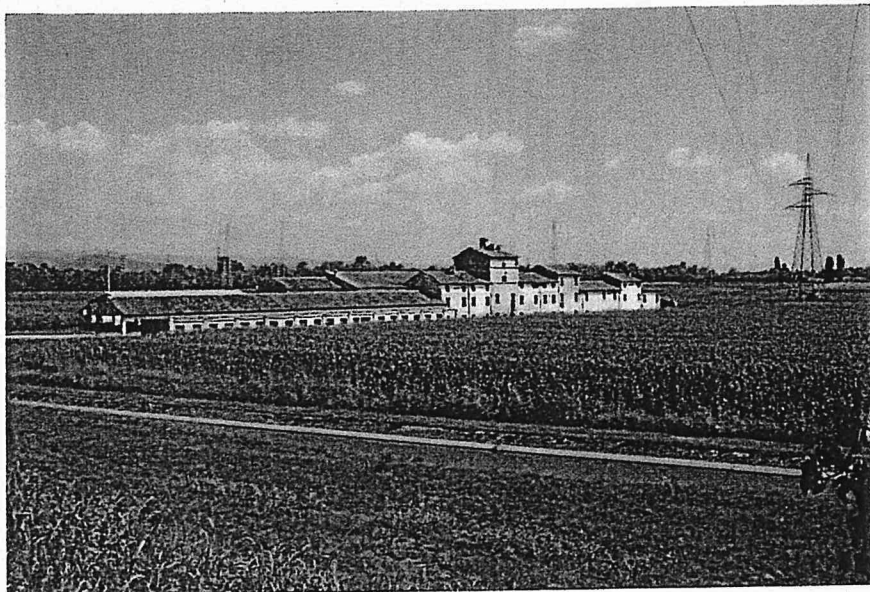
Si propone altresì la realizzazione del progetto "Io sono il Centro": ovvero un "ufficio mobile" finalizzato a raccogliere ed organizzare le richieste, i suggerimenti e le idee

dei cittadini delle frazioni, utili a rendere migliore il territorio comunale ed a sviluppare potenzialità ancora inespresse, attraverso un percorso di ascolto e di dialogo.

## **SOSTENIBILITÀ**

Il Comune deve indirizzare i propri sforzi per rendere reali condizioni di sostenibilità, ovvero il mantenimento, per quanto possibile, dell'equilibrio dei sistemi naturali. In particolare, questo impegno si tradurrà in diverse azioni strategiche che comprendono:

- ✓ la tutela delle aree naturali;
- ✓ la manutenzione e l'incremento del verde;
- ✓ l'implementazione di politiche energetiche;
- ✓ il potenziamento della raccolta differenziata, anche attraverso sistemi di tariffazione che facciano pagare le utenze sulla base della produzione effettiva di rifiuti non riciclabili, nonché aderendo a progetti di riciclo (ad esempio il progetto di riciclo dei pannolini);
- ✓ l'incentivazione del riuso diffuso;
- ✓ la lotta all'inquinamento atmosferico, elettromagnetico ed acustico, partendo dal monitoraggio permanente dell'acqua e dell'aria;
- ✓ la difesa dell'agricoltura di qualità, ovvero quella tipica, locale e biologica;
- ✓ la gestione di progetti locali ed internazionali per la sostenibilità ambientale e di educazione ed informazione ambientale anche con l'ausilio delle scuole.

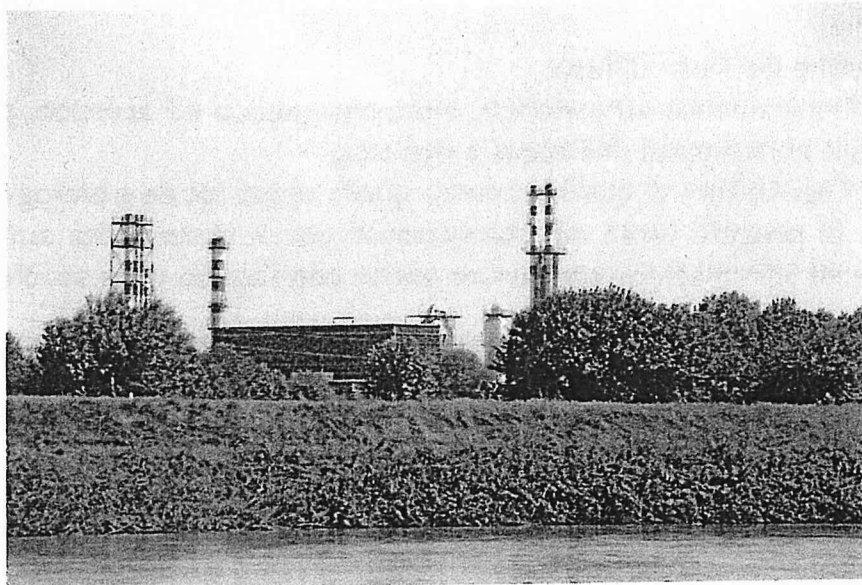


## **CA' DEL BUE**

Considerati i recenti progetti di revamping (ammodernamento) che hanno interessato Ca' del Bue, è ferma la nostra opposizione nei confronti di un impianto privo di garanzie riguardo all'impatto sulla nostra salute.

Il nostro contrasto è deciso anche nei confronti della realizzazione di nuovi inceneritori, nonché per l'ampliamento della discarica della Ca' Bianca.

Collateralmente si propone di attivare sistemi di rilevamento emulando progetti già attivi in altri territori, tra cui il Progetto NOSE: attivato dalla collaborazione tra ARPA Sicilia e l'Istituto di Scienze dell'Atmosfera e del Clima – ISAC del Consiglio Nazionale delle Ricerche, prevede un'attività di ricerca riguardante la qualità dell'aria e l'implementazione di sistemi per la comprensione di fenomeni di inquinamento atmosferico.



## **VERDE URBANO – PARCHI URBANI INTEGRATI**

Puntiamo alla creazione di un Sistema Integrato di verde urbano, in cui le aree verdi siano funzionali e non un semplice riempimento.

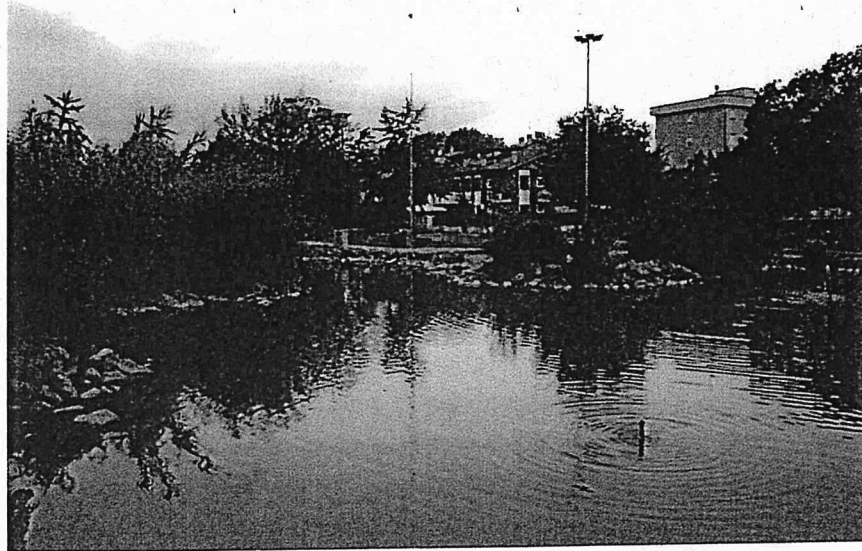
L'obiettivo, quindi, è quello di inserire aree verdi all'interno di un sistema strutturato e integrato con la mobilità ciclo-pedonale.

Sarà data una costante attenzione alle aree urbane ed alle aree verdi già destinate a parchi urbani, assicurando una manutenzione costante e tempestiva dell'arredo urbano e del decoro dello spazio pubblico. Consideriamo tutto ciò fondamentale per lo sviluppo di progetti più elaborati e sicuri.

In questa prospettiva, dedicheremo risorse di bilancio apposite con continuità negli anni, al fine di pianificare al meglio gli interventi di manutenzione.



Sarà necessario adottare un Regolamento Comunale del verde cittadino, sia pubblico che privato, nel quale prevedere prescrizioni precise sulla progettazione di giardini e strade e tecniche di potatura, con l'obiettivo di promuovere la partecipazione e la consapevolezza della collettività nella tutela dell'ambiente urbano.



## **MOBILITÀ SOSTENIBILE**

L'obiettivo è quello di incentivare una "mobilità dolce" in alternativa al trasporto per mezzo delle auto.

Per ottenere ciò si punterà a sensibilizzare la popolazione anche con il coinvolgimento delle scuole, al contempo potenziando il trasporto pubblico, riprogettando il sistema viario con strade di quartiere, parcheggi scambiatori ed isole pedonali arredate.

Deve essere attentamente valutato anche il Piano Urbano del Traffico con possibili e conseguenti modifiche ai sensi di percorrenza cittadini, anche per affrontare il problema degli attraversamenti pedonali in zone critiche della città, senza effettuare interventi infrastrutturali antieconomici.

Si lavorerà per una stretta collaborazione con i Comuni limitrofi per sponsorizzare navette per i pendolari e la realizzazione, ove possibile, di corsie preferenziali per i mezzi pubblici.

Al fine di incentivare l'uso dei mezzi pubblici vogliamo concordare con l'Azienda Trasporti Verona il potenziamento del servizio stesso, il prolungamento fino a Raldon e la revisione delle tariffe applicate.

Verranno riqualificati i marciapiedi esistenti e realizzati là dove essi mancano, con un'attenzione a "percorsi tattili" per non vedenti ed ipovedenti ed abbattendo le barriere architettoniche (marciapiedi cosiddetti "passeggino friendly").

## PARCO ALL'ADIGE

Il Parco è un importante patrimonio per la comunità lupatolina ed il paesaggio: oltre ad essere il nostro polmone verde, permettendo un contatto diretto con la natura, può diventare anche un importante fattore di attrazione per i cittadini dei territori limitrofi e quindi di sviluppo socioeconomico della nostra città.

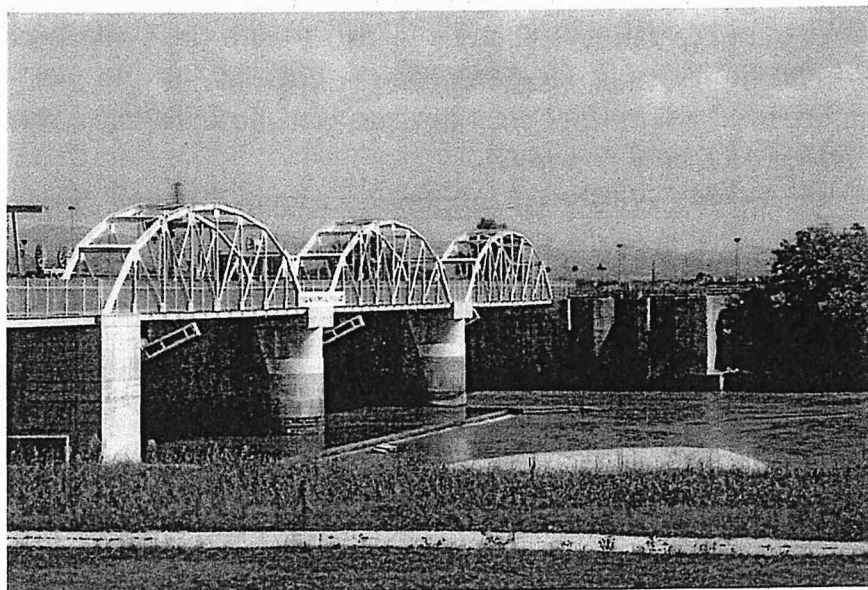
Necessita di arredo consono e di un parcheggio posto nelle vicinanze al fine di agevolarne l'accessibilità.

Sarà necessario completare le opere mancanti al fine di attivare la struttura della Casa Bombardà, la quale può diventare un punto di ristoro e luogo di custodia del parco. Per intercettare anche i flussi turistici verrà incentivata la mobilità ciclo-pedonale, rendendo funzionale il collegamento non solo con il centro del paese ma anche con Verona ed i territori circostanti, migliorando la segnaletica e curando maggiormente i sentieri interni.

Inoltre pensiamo di valorizzare il Parco coniugando le tematiche della tutela dell'ambiente con gli aspetti più artistici che la natura porta con sé.

Questa proposta avrà anche un valore educativo: saranno predisposte attività e progetti in collaborazione con gli Istituti Comprensivi del Comune e del territorio interprovinciale e verranno bandite borse di studio per tesi di laurea aventi come oggetto il Parco all'Adige.

È necessario altresì avvicinare la partecipazione dei cittadini e dei gruppi sociali interessati attraverso il "Contratto di Fiume", ovvero un programma di azioni economicamente e finanziariamente realizzabili, che coinvolga soggetti pubblici e privati, ideato con la volontà di perseguire la tutela, la corretta gestione delle risorse idriche e la valorizzazione dei territori fluviali congiuntamente alla protezione dai rischi idraulici, con lo scopo di contribuire allo sviluppo locale.





## CONSUMO DI SUOLO E VALORIZZAZIONE AREE DISMESSE

Ci si pone l'obiettivo di adottare il criterio del "consumo di suolo zero", favorendo il recupero ed il riuso delle strutture esistenti con una progettazione sostenibile sia dal punto di vista ambientale che economico, supportata da strumenti operativi snelli ed aggiornati.

Per quanto riguarda le aree ex Saifecs e Ricamificio, si tratta di zone da numerosi anni in situazione di stallo, con compromissione della viabilità e del decoro urbano della zona circostante.

La visione che ci guiderà nel confronto con il privato sarà quella di rendere l'area, che si trova alle porte del paese, un biglietto da visita della nostra comunità.

Inoltre verrà attivato un confronto diretto e costante con i cittadini, per favorire il loro coinvolgimento nelle scelte pubbliche che riguardano la città, il territorio, l'ambiente di vita ed i servizi, affinché gli stessi possano anche indirizzare senza filtri le loro istanze all'Amministrazione.



## ATTIVITA' PRODUTTIVE

L'obiettivo è di incrementare le attività commerciali secondo il concetto di "negoziato di paese", dando sviluppo all'attività economica in alternativa ai grandi centri commerciali, per ridare altresì un ruolo aggregativo del centro urbano stesso.

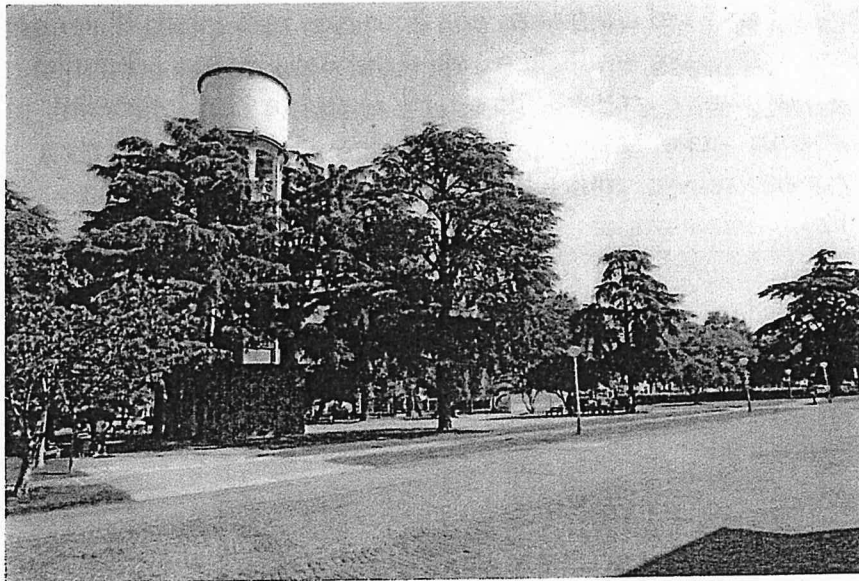
In quest'anno di pandemia il commercio, l'artigianato e la piccola impresa sono stati drammaticamente penalizzati dalla crisi economica.

È necessario creare un circolo virtuoso per sostenere l'offerta sia con un sistema di formazione professionale e di collaborazione tra le attività, sia con la programmazione di eventi.

Il Comune, in particolare, può istituire un tavolo permanente di concertazione delle attività produttive, in collaborazione con le associazioni di categoria, per progettare,

organizzare e migliorare la gestione degli eventi a livello territoriale, anche insieme agli altri Comuni limitrofi per cercare di evitare la sovrapposizione di proposte. Per incentivare e pubblicizzare le varie iniziative si propone una App/Piattaforma che contenga ogni evento organizzato nel territorio comunale.

È necessario instaurare un confronto costruttivo con il Ministero dello Sviluppo Economico e con la Regione sulla green economy e sulle nuove bio-tecnologie, nonché sul New Green Deal, il fondo europeo per la transizione e riconversione energetica, ed il Recovery fund europeo per il piano di ripresa economica post pandemia.



## **MONDO ANIMALE**

Siamo consapevoli che gli animali e la convivenza con gli stessi nell'ambito della comunità rivesta una grande importanza nella vita di ogni giorno.

A questo proposito ci proponiamo l'impegno di favorire il benessere degli animali e la pacifica convivenza con la comunità umana, adottando un Regolamento per la tutela ed il benessere degli animali. Riteniamo importante nell'interesse degli animali e della loro coesistenza con l'uomo una sempre maggiore collaborazione con le associazioni animaliste del territorio, nonché l'ampliamento della dotazione esistente di spazi dedicati agli amici a quattro zampe ed ai loro padroni, mettendo a disposizione aree pubbliche attrezzate, che possano divenire anche veri e propri luoghi di incontro e socializzazione.





## 2. POLITICHE SOCIALI

L'ambito sociale è punto essenziale di un'Amministrazione che mira a costruire per il presente - futuro, con una visione che mette al centro delle scelte amministrative e politiche dei prossimi 5 anni le cittadine ed i cittadini con i loro bisogni e le loro capacità/potenzialità, nella convinzione che la cittadinanza è la risorsa primaria che deve essere valorizzata.

Proprio per questo i nostri capisaldi saranno l'analisi dei bisogni della popolazione sotto il profilo quantitativo e qualitativo e la ricognizione e valorizzazione di tutte le risorse territoriali. A partire da ciò verranno definiti obiettivi e priorità attorno ai quali concentrare maggiormente le risorse.

### SALUTE

La pandemia da Covid-19 ha messo in luce enormi criticità all'interno del sistema sanitario.

Da parte nostra, nei limiti della sfera di competenza del Comune, ci impegniamo a valorizzare l'assistenza domiciliare, nella convinzione che sia il sistema più adeguato a rispondere ai bisogni dei malati cronici, in quanto è la casa il primo luogo di cura.

Ci impegniamo inoltre a rafforzare il Distretto, convertendolo in "Casa della Comunità", luogo con funzioni polivalenti, in grado non solo di garantire l'assistenza territoriale e di dare risposte chiare e veloci al cittadino, ma anche di dialogare con le altre realtà, come le Scuole, in progetti di Educazione alla Salute ed attenzione agli Anziani/Nonni.

Si procederà inoltre all'attivazione del progetto Comune Cardioprotetto, basato sul concetto di solidarietà, con l'obiettivo di combattere l'arresto cardiaco, creando una rete di soccorso tempestiva integrata con il 118, tutelando la salute e il diritto alla vita di ogni persona presente nel territorio comunale e fornendo defibrillatori nei punti più frequentati del territorio (ove non già esistenti).



## POLITICHE PER LA FAMIGLIA

La famiglia è la cellula fondamentale della società: individuare i bisogni della famiglia, le dinamiche di cambiamento della sua struttura e l'interazione esistente tra servizi offerti dalle istituzioni e dalla società in genere è un aspetto di fondamentale importanza per il benessere della società tutta.

È di fondamentale importanza che le famiglie non vengano lasciate sole nella gestione dei minori. Per supportare le neo-mamme, nel momento delicato del post partum, si propongono visite domiciliari gratuite per offrire un aiuto qualificato per superare le prime difficoltà, oltre all'apertura di uno Spazio Genitori.

Verranno predisposti progetti a favore della genitorialità consapevole, con supporto psicologico e formativo.

È importante, inoltre, continuare e potenziare una serie di iniziative che aiutino i genitori a conciliare il lavoro e la famiglia. In questo senso vanno assicurate ed ampliate le attività di pre e post scuola, garantendo un tempo-scuola rispondente ai bisogni lavorativi delle famiglie.



## PROGETTO DONNA

La presenza attiva della donna nella vita sociale, politica, economica e culturale della città è di fondamentale importanza, perché la comunità possa crescere in modo democratico, armonioso e civile.

Oltre alle politiche per la famiglia, volte a favorire la partecipazione delle donne nel mondo del lavoro e della politica, è necessario proseguire ed ampliare le iniziative culturali per sensibilizzare sulla discriminazione e sulla violenza di genere, oltre a garantire un accesso ancor più facilitato ai servizi di sostegno, quali i centri antiviolenza.



## TERZA ETÀ

Le attuali previsioni demografiche fanno emergere l'esigenza di adeguare la struttura dei servizi comunali ad una popolazione anziana che è in continua crescita e deve essere valorizzata in quanto risorsa.

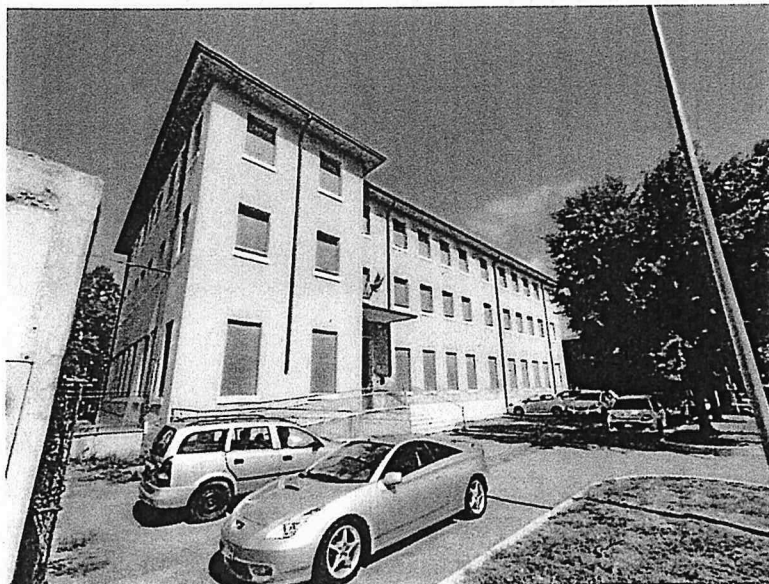
Per fare questo diventa fondamentale sostenere le attività delle Associazioni della terza età, coinvolgendole in progetti per l'aiuto alle famiglie con persone affette da patologie senili o nella lotta all'abbandono delle persone anziane e sole.

Per permettere le diverse attività e garantire un servizio efficiente e di qualità, ove trascorrere le giornate in un contesto interessante e stimolante, dovranno essere riorganizzati gli Spazi Diurni esistenti.

Rimane, quindi, fondamentale il luogo della Casa Albergo, che deve essere ristrutturato e ridefinito nell'utilizzo, in special modo per quanto riguarda gli spazi e servizi comuni, condivisi da tutti gli abitanti ed aperti anche alla popolazione in occasione di eventi e feste.

La frazione di Raldon attende da molto tempo un luogo aggregativo per gli anziani: un luogo fisico dove si possano svolgere attività socio-culturali-ricreative attraverso un centro di utilità sociale e di inclusione. Il luogo più idoneo è la scuola Aleardo Aleardi, un edificio di dimensioni adeguate ad ospitare un centro polivalente.

Verranno inoltre potenziate le attività in essere, come gli orti urbani ed incentivata l'attività di taxi sociale e di trasporto in generale (navetta).

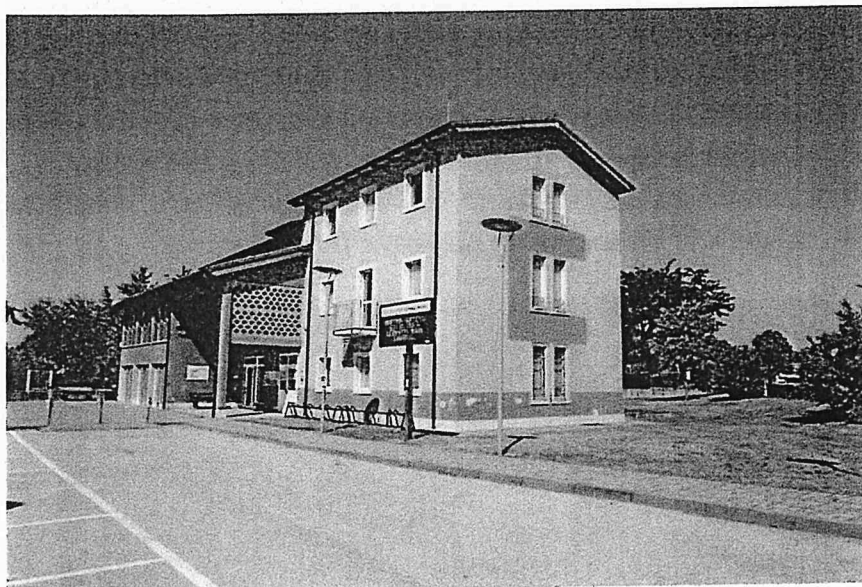


## GIOVANI

Riteniamo importante che Casa Novarini, diventata negli ultimi anni luogo dedicato alla formazione, torni ad essere la Casa dei Giovani, ovvero uno spazio dove i giovani possono incontrarsi, fare ed ascoltare musica, partecipare a laboratori ed attività organizzate.

Nel periodo della pandemia è inoltre emerso, in tutta la sua drammaticità, il tema del disagio dei ragazzi, da cui conseguono abbandono scolastico, abuso di droghe, bullismo, vandalismo, ludopatie ecc.

A questo proposito vogliamo attivare anche a San Giovanni Lupatoto un progetto nazionale, il Progetto Youngle: si tratta di un servizio di ascolto ad accesso pubblico attraverso il web, rivolto ai giovani e gestito da giovani, con il supporto di psicologi, educatori, assistenti sociali ed esperti di comunicazione.



## DISAGIO SOCIALE

Oltre all'azione, che deve essere potenziata, dei servizi tramite gli Assistenti Sociali, riteniamo opportuno attivare alcuni progetti come il Custode Sociale, figura di riferimento per persone in seria difficoltà dovute a gravi handicap, anzianità avanzata, disagio psichico e sociale, quale sentinella che favorisce l'accesso ai servizi di prossimità. Per ricoprire il ruolo di custode, previa adeguata formazione, sarà data priorità ai giovani, ai disoccupati, ai lavoratori in mobilità.

Riteniamo inoltre importante, riqualificando immobili di proprietà comunale, promuovere il CO-HOUSING, una dimensione sociale del vivere sostenibile il cui scopo principale è quello di favorire forme alternative di residenzialità, in cui la persona che vive un disagio, in condizione di estrema vulnerabilità e fragilità, sia

soggetto attivo. Forme che favoriscano dunque l'ottenimento e il mantenimento dell'autonomia.

## **DISABILITÀ**

La risposta locale ad alcuni tipi di fragilità risente di scelte e riforme che sono avvenute a livello sovralocale. Il Comune è sempre più il terminale di politiche socio-assistenziali che vengono decise con sempre meno partecipazione degli enti locali. Promuoveremo iniziative e progetti che tengano conto del bisogno di cura delle persone unito ad una convivenza virtuosa con il resto della comunità.

Il coinvolgimento/accompagnamento/supporto di/ad Associazioni Genitori specifiche e locali, o a carattere nazionale, sarà un obiettivo a breve e lungo termine per realizzare la migliore condizione di inclusione possibile degli interessati e delle famiglie per realizzare progetti riferiti al c.d. "durante e dopo di noi".

## **VOLONTARIATO**

Da sempre la nostra comunità è caratterizzata da vivaci attività associative di volontariato che offrono servizi per il territorio ed affiancano l'Amministrazione nell'erogazione di diversi servizi: sono una risorsa preziosa per la nostra comunità che va valorizzata e coinvolta nelle scelte amministrativo-politiche.

L'Amministrazione deve favorire e semplificare il lavoro delle associazioni attraverso la figura di un Facilitatore che sia a disposizione per fornire consulenza ed informazioni relative al supporto di iniziative, procedure amministrative, richieste di contributi, patrocinio o vantaggi economici, modalità di organizzazione di manifestazioni e richiesta di spazi per promozioni ed eventi, ecc.

Queste realtà, inoltre, sono importanti nodi di una rete che può affiancare il Comune nell'intercettazione dei bisogni. Anche a partire da loro, è necessario promuovere l'attivazione di nuovi punti di accesso ai servizi per agire sempre più in prevenzione e sempre meno in emergenza.

## **3. SPORT**

Valorizzare ed ampliare le attività sportive locali è una priorità. Lo sport è fonte di educazione e prevenzione per i giovani, di benessere e di salute per tutti i cittadini e diffonde i valori della solidarietà, della lealtà, del rispetto della persona e delle regole, che sono i principi fondanti di ogni società sana, nonché straordinari strumenti per costruire competenze trasferibili in altri contesti di vita.

Vogliamo pertanto attuare una programmazione dell'offerta sportiva che tenga conto delle realtà già presenti e funzionanti sul territorio e delle nuove esigenze, anche in considerazione degli indirizzi scolastici locali.



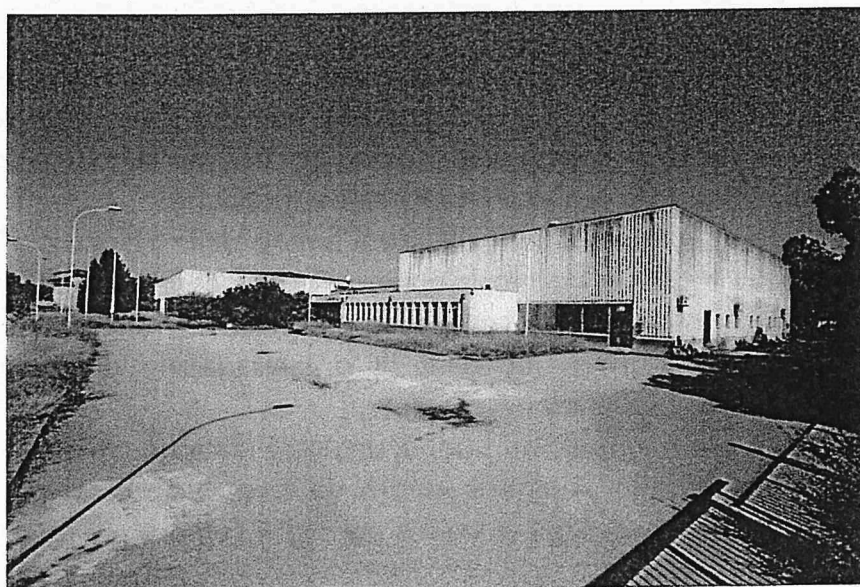
## **IMPIANTI**

Le associazioni sportive hanno necessità di spazi ristrutturati e più ampi. Il recupero dell'ex baita degli alpini di Piazzale Marcolongo permetterebbe alle associazioni sportive di disporre di adeguati spazi per l'attività amministrativa, feste, incontri e deposito materiali.

Per gli impianti esistenti sono necessari investimenti per le manutenzioni ordinarie e straordinarie.

Per attività sportive nuove o in espansione (ad esempio il rugby) deve essere realizzato uno spazio adeguato.

Per il centro natatorio di Viale Olimpia (comprensivo altresì di palazzetto), attualmente chiuso e restituito dal precedente gestore al Comune, sarà prioritario valutare lo stato della struttura e degli impianti ed avviare le interlocuzioni con soggetti privati, per individuare capacità economiche e strumentali adatte a consentirne la riapertura.



## **SPORT PER BAMBINI E RAGAZZI**

Si propone un progetto di orientamento e avviamento allo sport, volto ad offrire ai bambini ed ai ragazzi la possibilità di proporre, sperimentare e validare innovative strategie di formazione, di pratica, di orientamento e di avviamento all'attività sportiva giovanile.

Si tratta di offrire a tutti i giovani, con l'ausilio e la cooperazione delle Associazioni Sportive, la possibilità di praticare diverse attività sportive con differenti percorsi, indirizzati anche alla ricerca del proprio talento.

## **EVENTI SPORTIVI**

L'avvicinamento allo sport può essere incentivato anche con rassegne sportive come festival ("Palio del Lupo"), eventi e manifestazioni che possano creare rete anche con la cultura, la scuola ed il commercio.

## **4. CULTURA**

Le attività culturali sono occasione di incontro, scambio, riflessione, aggregazione e divertimento.

È anche attraverso la proposta culturale che si crea e consolida il senso di comunità. È quindi necessario incentivare le Istituzioni e le Associazioni presenti sul territorio nell'ambito teatrale, musicale, cinematografico, letterario ed artistico.

È inoltre importante qualificare alcuni luoghi del capoluogo e delle frazioni (piazze ma anche parchi), dedicandoli ad eventi musicali e culturali mediante l'installazione di piastre fisse che diano loro una connotazione specifica, ad uso, tra gli altri, della Marconi Cotton Band.

Proponiamo altresì la valorizzazione del territorio, pensando e realizzando circuiti alla scoperta delle bellezze anche storiche del paese: edifici, come le ville, presenti sul territorio, ma anche le risorse naturali quali le risorgive.

Tutto ciò sarà da proporre - realizzare anche con il coinvolgimento/progettualità da realizzare con gli Istituti Comprensivi locali.

## **POLO CULTURALE**

San Giovanni Lupatoto attende da troppi anni uno spazio culturale degno di una città, per soddisfare l'esigenza di una biblioteca di dimensioni adeguate e di nuova concezione, in grado di coniugare le tradizionali funzioni di supporto alla lettura ed allo studio, con una grande apertura al territorio, mettendo a disposizione laboratori, spazi di partecipazione attiva per tutta la città e locali per proposte culturali ed artistiche, valorizzando in particolare artisti del territorio del passato e del presente. Un vero e moderno Polo Culturale.

L'ambizione è quella realizzare questo progetto in modo "diffuso" sul territorio: nel capoluogo nella scuola Pindemonte, non solo per il valore storico ed affettivo per i lupatotini, ma anche per la posizione centrale davanti alla Torre; a Raldon nella scuola Aleardo Aleardi, per recuperare un edificio che può avere funzionalità polivalenti.

A Pozzo è necessario incentivare e rendere più fruibile la ex chiesetta, con interventi di miglioramento del comfort acustico.



## 5. SCUOLE

La pandemia ha messo in luce quanto sia necessario avere spazi funzionali e sicuri per le attività didattiche.

Sarà nostra premura portare avanti una ricognizione sulle condizioni dei diversi edifici e ci mobileremo affinché siano mantenuti in condizione di sicurezza, salubri, idonei ad ospitare la popolazione scolastica con un'adeguata offerta di tecnologie e strumenti informatici (fibra ottica) e non ultimo gli arredi.

Gli spazi esterni delle scuole saranno curati ed adattati alle necessità formative e didattiche indicate nei Piani di Studio.

È necessario inoltre migliorare la partecipazione dei Comitati di Genitori e la collaborazione tra il Comune i Dirigenti Scolastici ed i Consigli di Istituto.

Ci attiveremo per trovare altri spazi che non siano le scuole per le consultazioni elettorali.

